



# V3.0 VERSIONSINFORMATIO N

**Hilti ON!Track**  
Versionsdatum: 09.06.2018

<b>1</b>	<b>Versionens höjdpunkter</b>	<b>2</b>
<b>2</b>	<b>Nya funktioner</b>	<b>3</b>
2.1	Från-plats och kvantitet i Bekräfta leverans	3
2.2	Bekräfta radering av överföringslista på mobil	4
2.3	Begäran om reparation av ett Hilti-verktyg	6
<b>3</b>	<b>Förbättringar</b>	<b>6</b>
3.1	Ändra ID-hantering för Inventarier/Förbrukningsvaror/Råvaror	6
3.2	Förbättringar som gäller påminnelser	11
3.3	Översätta standardenheter	11
3.4	Produktbeskrivningssidan ändrad till produktinfo	12

## 1 Versionens höjdpunkter

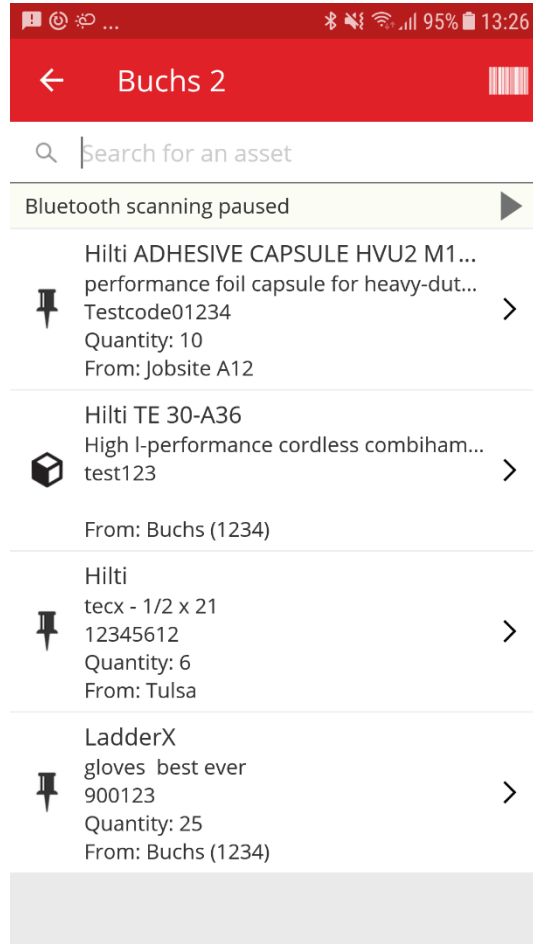
**Ansvarsfriskrivning: När den nya versionen har släppts ska alla ON!Track-användare först logga ut och sedan logga in igen till ON!Track både på mobilen och webbapplikationen för att säkerställa att den nya On!Track-versionen fungerar som avsett.**

Version V3.0 fokuserar främst på problem med buggar och stabilitet, samtidigt som den levererar några nya mindre funktioner, såsom: förbättrad kategori- och ID-hantering för inventarier/förbrukningsvaror/råvaror, begäran om verktygsreparation från ON!Track i länder där detta är tillgängligt och markering av kvantitet och från-plats för förbrukningsvaror/råvaror när de överförs och Bekräfta leverans är aktiverat. Till slut finns ett nytt språk (grekiska). Resten av detta dokument ger en mer djupgående översikt över vad som ingår i programvaruversion V3.0.

## 2 Nya funktioner

### 2.1 Från-plats och kvantitet i Bekräfta leverans

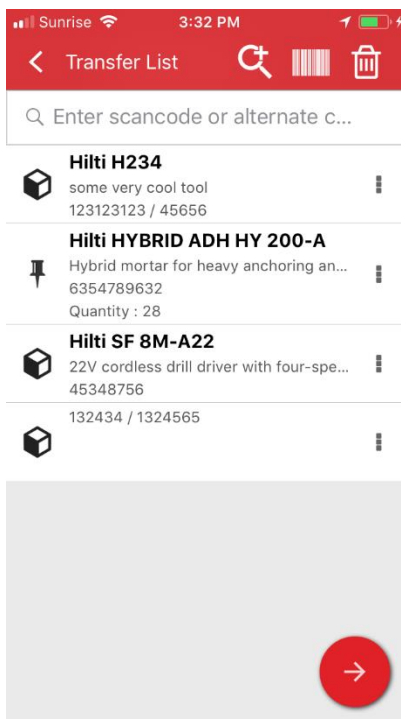
Från och med nu och varje gång en förbrukningsvara eller råvara ingår i en överföring medan "Bekräfta leverans" är aktiverat, måste mängden och från-platsen för förbrukningsvaran eller råvaran som överförs visas för ökad insyn i transaktionen som måste bekräftas. Detta för att ge ökad insyn och användbarhet.



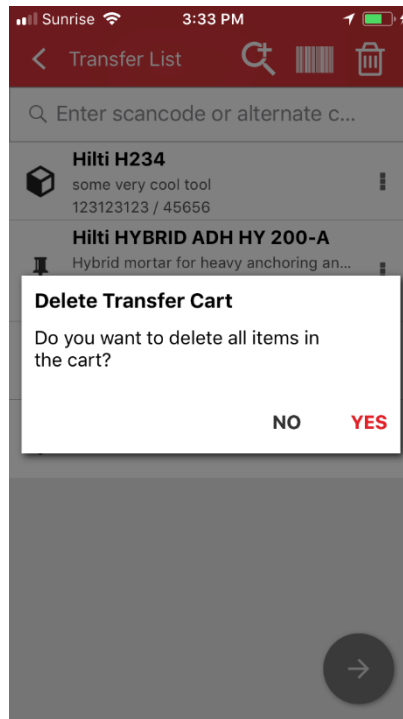
## 2.2 Bekräfta radering av överföringslista på mobil

Från och med nu visas popup-meddelandet “Radera överföring” när du klickar på “papperskorgsikonen” varje gång en överföringslista fylls i på mobilen med objekt som ska överföras från en plats till en annan. Detta för att undvika misstag. Även sedan du klickat ja i popup-fönstret “Radera överföring” blir ett ångra-alternativ tillgängligt via ett toastmeddelande längst ner i ON!Track-applikationen.

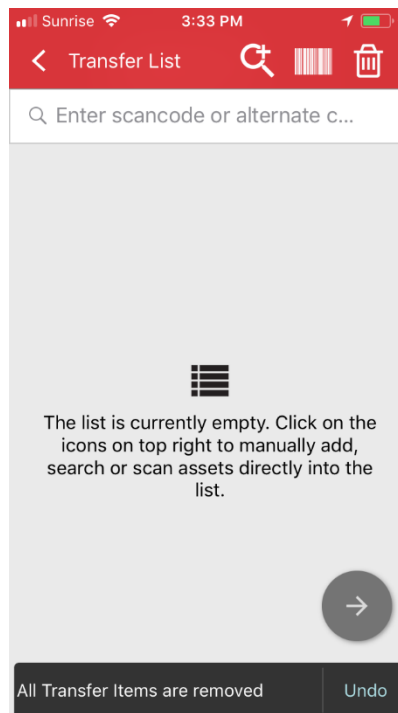
Överföringslista:



Radera Överföringar:



Ångra efter att ha klickat Ja:



## 2.3 Begäran om reparation av ett Hilti-verktyg

Från och med nu kan kunder med Hilti-verktyg och Hilti-fleet i GPDH2-länder begära en reparation av ett Hilti-verktyg direkt från ON!Track. Från och med nu kan funktionen endast aktiveras för ett verktyg i taget, en servicebegäran kan alltså inte beställas för flera verktyg samtidigt. För att göra detta väljer man helt enkelt verktyget som behöver service i webbapplikationen och klickar på ”begär service”-ikonen (en hylsnyckellogo). Användaren omdirigeras därefter till den landsspecifika Hilti Online-webbsidan där han eller hon kan logga in med sitt Hilti Online användarnamn och lösenord och fortsätta begäran av en verktygsreparation. Men om användaren redan har loggat in till Hilti Online (till exempel i en separat flik) omdirigeras begära reparation-knappen direkt till sidan för reparationsbegäran på Hilti Online.

Serial No.	Scan Code	Friendly Name	Monthly Fleet Rate	Responsible Employee
	0000000001			Confirm D
06MarchBranch0123...	06MarchBranch012345672001			roopam oberoi
	10000			roopam oberoi
	1000111			roopam oberoi
SN-Rented100057	12Feb201802			roopam oberoi
	12newasset1224			EMPAS LOC
	13123131231314			Akshat Bhendarkar
	131313sdfdsfdsf			roopam oberoi
SAP9089886684004	13Jan201801			Akshat Bhendarkar
SN-IndicatorTestPric...	13Jan201802			Akshat Bhendarkar
SN-IndicatorTestPric...	13Jan201804			Akshat Bhendarkar
SN-IndicatorTestPric...	13Jan201805			Akshat Bhendarkar
SN-Loaned100002008	13Jan201806			Akshat Bhendarkar

## 3 Förbättringar

### 3.1 Ändra ID-hantering för Inventarier/Förbrukningsvaror/Råvaror

För ökad användbarhet och tydlighet har ID-hantering för Inventarier/Förbrukningsvaror/Råvaror ändrats. Den tidigare visningen av inventarieinformation har ändrats till Kategori och ID.

### 3.1.1 Webbändringar

Gammal webby:

Ny webby:



Som du kan se ovan har fälten för inventarieinformation ordnats om för att ge en bättre och enklare översikt över attributen för en inventarie/förbrukningsvara/råvara.

Kategori- och ID-avsnittet inkluderar:

- Kategori
- Typ av streckkod  
(Detta är ett nytt fält. Som standard är typen alltid 'Streckkod' för förbrukningsvaror och råvaror, och för inventarier är alternativen 'Streckkod' och 'Hilti smartetiketter' tillgängliga i länder där AI T380 Hilti smartetiketter redan säljs.)
- Streckkod
- Alternativ kod
- Serienummer

Avsnittet Information inkluderar för inventarier:

- Mallnamn
- Tillverkare
- Modell
- Beskrivning
- Inventariestatus
- Användarvänligt namn

För råvaror:

- Tillverkare
- Modell
- Beskrivning
- Kvantitet
- Användarvänligt namn

För förbrukningsvaror:

- Tillverkare
- Modell
- Beskrivning
- Enhet
- Användarvänligt namn

The screenshot displays the Hilti ON!Track interface. On the left, a table lists assets with columns for Scan Code, Alternate Code, Manufacturer, and Model. The second row is highlighted, showing Scan Code 45348756, Manufacturer Hilti, and Model SF 8M-A22. On the right, a detailed view for the selected asset is shown, titled '22V Cordless Drill Driver With Four-Speed Gearing...'. It includes an image of the red and black drill driver and a list of asset details. The 'Scan Code Type' field is highlighted with a red box, showing the value 'Barcode'.

Scan Code	Alternate Code	Manufacturer	Model
154255		Hilti	SF 14-A
45348756		Hilti	SF 8M-A22

**Asset Details**

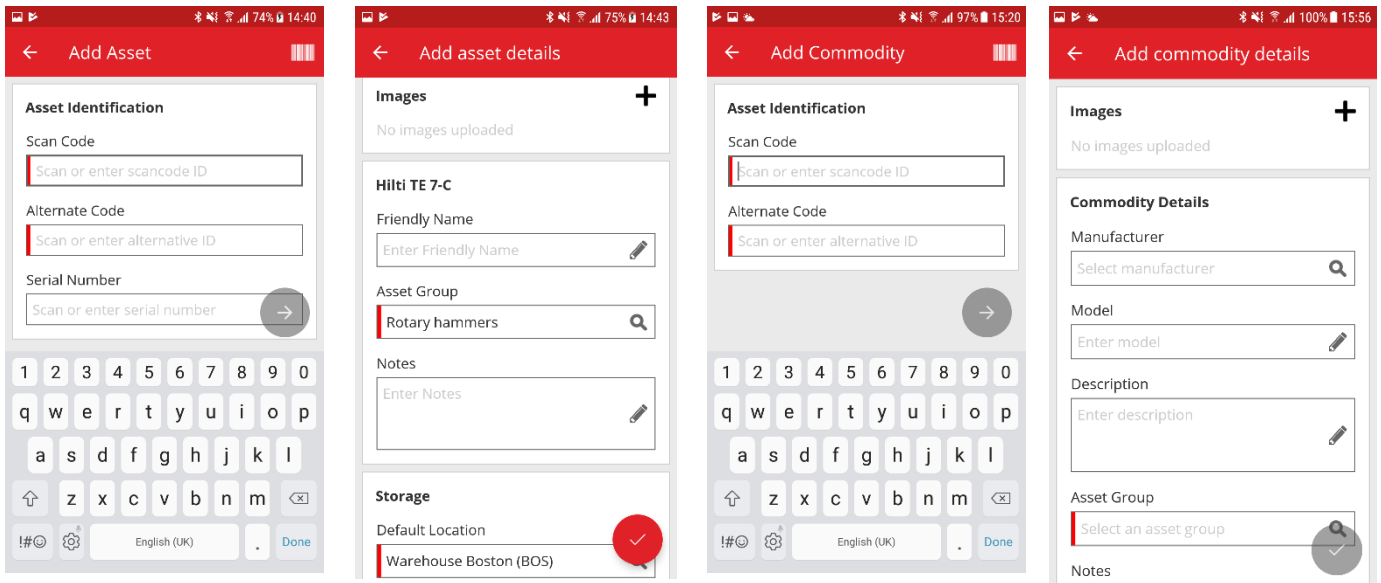
- Friendly Name : Cordless1 metal
- Responsible Employee : Szilard Szoezs
- Current Location : Buchs (1234)
- Current Location State : Active
- Status : Operational
- State : In Warehouse
- Asset Group : Cordless
- Scan Code : 45348756
- Scan Code Type : Barcode**
- Serial Number : 123456789
- Asset Category : Asset
- Description : 22V cordless drill driver with fo...
- Model : SF 8M-A22

Typen av streckkod kommer alltid att vara synlig även på sidopanelen för inventarier.

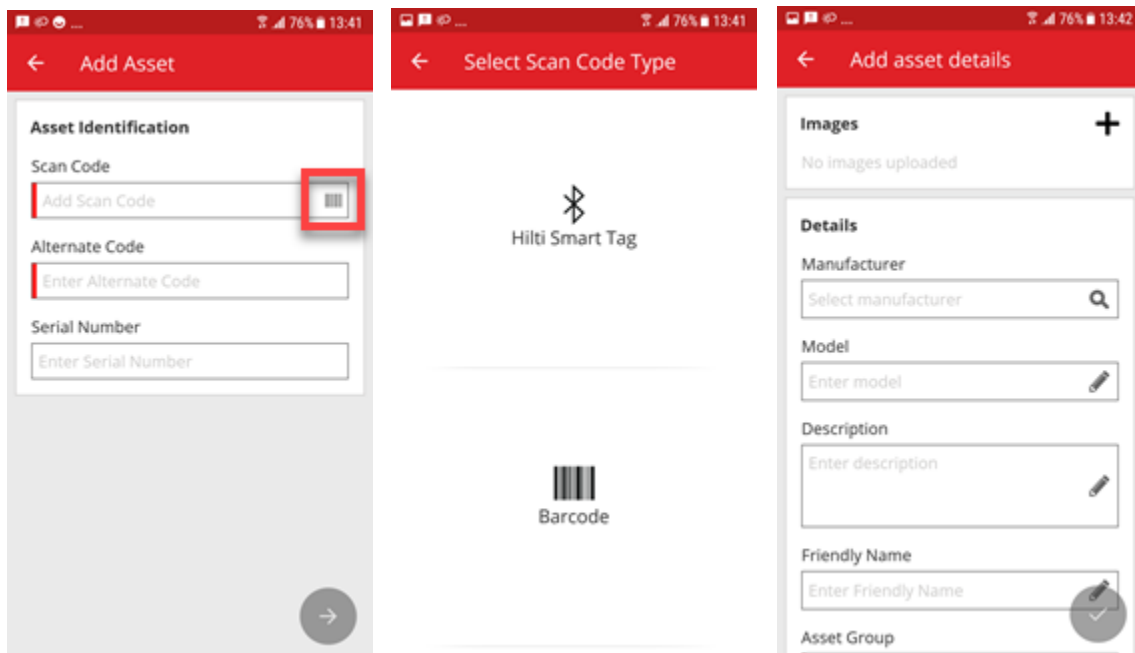
### 3.1.2 Ändringar för mobil

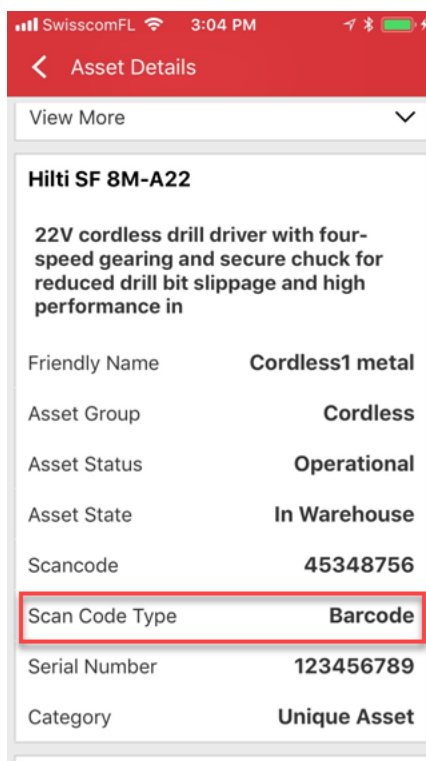
Från och med nu är alternativet Lägga till Hilti-inventarie dolt för SAP ByDesign-länder när du lägger till en ny inventarie på mobilapplikationen. När du lägger till en inventarie är det från och med nu obligatoriskt att använda streckkodsskannern varje gång “Streckkodsält” ska fyllas i. “Alternativkodsältet” kan fortfarande redigeras manuellt. Skärmarna Inventarieinformation/Råvaruinformation har justerats för att även återspegla ändringarna på webben.

Gammal vy för mobil:



Ny vy för mobil:





Typen av streckkod kommer alltid att vara synligt i menyavsnittet Inventarieinformation.

### 3.2 Förbättringar som gäller påminnelser

Påminnelsemodulen har omarbetats för att ta bort de olika problem som tidigare uppstod med schemaläggning av påminnelser.

### 3.3 Översatta standardenheter

De introducerade standardenheterna i V2.9-utgåvan har översatts till språk som stöds, som:

- VARJE
- KARTONG
- BEHÅLLARE
- POUND
- TON
- PLÅT
- FOT
- YARD
- METER

### **3.4 Produktbeskrivningssidan ändrad till produktinfo**

Innehållet i produktbeskrivningssidan har uppdaterats.